

UT05.- Aplicaciones web de escritorio.

Caso práctico

Inmaculada y Chema han recibido un nuevo encargo de la importante firma de abogacía de su localidad. En este caso necesitan que sus juristas tengan un escritorio móvil, es decir, que independientemente del equipo y del lugar que utilicen, el escritorio sea siempre el mismo.



En la consultaría Inmaculada y Chema han pensado que podrían utilizar también la potencia que les proporciona Internet y las nuevas aplicaciones web.

Ya habían oído hablar anteriormente de las aplicaciones web de escritorio, pero no las habían implantado nunca antes en ninguna otra empresa de su clientela.

Aunque en la consultoría nunca antes habían instalado y configurado software web de este tipo, debido a la importancia de la firma de abogacía, han decidido que sean Inmaculada y Chema, dos de sus profesionales con más experiencia, quienes se encarguen de este proyecto. Por lo tanto, de nuevo, van a ser los responsables de implantar este software.

Han decidido que tendrán que guiar a la firma de abogacía en la elección de las aplicaciones web de escritorio que tienen que seleccionar, para ello, primero les explicarán qué son las aplicaciones web de escritorio.

-Inmaculada, este no es el primer proyecto que hacemos con la firma de abogacía –dijo Chema- y ya sabes que son usuarios finales sin mucho conocimiento de las nuevas aplicaciones web.

Sí –afirmo Inmaculada-, aunque han mejorado mucho en el dominio de las aplicaciones web, debido a los recientes cambios que hemos hecho en su instalación de software.

Ya –dijo Chema-, antes solo conocían las aplicaciones tradicionales y ahora se defienden un poco mejor con las aplicaciones web que les hemos instalado, pero las aplicaciones web de escritorio quizás sean un tanto novedosas para ellos.

-Ya lo sé –dijo Inmaculada-, tendremos que explicarles cómo funcionan este tipo de aplicaciones.

-Sí –afirmó Chema-, deberemos explicarles qué son, cuáles son, qué ventajas e inconvenientes tienen y, además, cuáles son las utilidades a las que pueden acceder.

-No debes olvidar que tendremos que hacer hincapié en el proceso de instalación y configuración de este tipo de aplicaciones –explicó Inmaculada-, aunque lo hayan visto con las otras aplicaciones web que les hemos instalado.

-Sí, también tendremos que explicarles la nueva forma de trabajo con estas aplicaciones web –sugirió Chema.

-Bueno, pues empecemos –dijo Inmaculada-, expliquémosles qué son las aplicaciones web de escritorio.

Si alguna vez necesitas tener un escritorio móvil, es decir, que tu escritorio sea el mismo estés donde estés, siempre podrás hacer uso de una aplicación web de escritorio.

En esta unidad conocerás las características de una **aplicación web de escritorio** y de sus utilidades. Además, analizaremos sus ventajas e inconvenientes, la disponibilidad que tienen y cómo instalarlas, cómo configurarlas y cómo utilizarlas.



[Ministerio de Educación y Formación Profesional](#). (Dominio público)

Materiales formativos de FP Online propiedad del Ministerio de Educación y Formación Profesional.

[Aviso Legal](#)

1.- Las aplicaciones web de escritorio.

Como ya sabes, un sistema operativo es un programa o conjunto de programas que efectúan la gestión de los procesos básicos de un sistema informático y permite la normal ejecución del resto de las operaciones, estos sistemas operativos proporcionan un escritorio desde el que puedes acceder a todos tus documentos y aplicaciones.

En este curso hemos estado hablando de muchas aplicaciones accesibles vía web. Recordemos las ventajas e inconvenientes de estas aplicaciones respecto a las aplicaciones de escritorio tradicionales que se instalan en nuestro ordenador:

- Ventajas:
 - Se pueden utilizar desde varios equipos distintos sin necesidad de instalación y sin perder el trabajo hecho al moverse entre dispositivos pues este reside en un servidor central.
- Inconvenientes
 - Se necesita una conexión a internet en funcionamiento permanente para poder usarla.
 - A menudo las aplicaciones web son más lentas que sus equivalente de escritorio.

Un buen ejemplo de esta división es la diferencia de usar la aplicación web de correo electrónico de algún proveedor como gmail, yahoo u otros, frente a usar una aplicación de escritorio para acceso al correo electrónico como Thunderbird o Outlook. En el último apartado del tema se amplía la información sobre estas aplicaciones de correo local.

Una **aplicación web de escritorio** es un sistema de aplicación software para la integración de aplicaciones por medio de un espacio de trabajo en Internet. Es un escritorio virtual en la web funcionando sobre un navegador

Ya no dependerás de un sistema operativo instalado en tu equipo, podrás acceder a tus documentos y aplicaciones únicamente con la condición de tener una conexión a Internet y un navegador web.

Desde hace tiempo existe la posibilidad de utilizar las aplicaciones de escritorio desde varios ordenadores remotos como si fueran aplicaciones web, conjugando algunas de las ventajas de ambos modelos pero claro, con el requisito de la conexión de red permanente. Imagina que solo dispones de una tableta con poca potencia pero te gustaría usar en ella un software de modelado 3D que requiere mucha más potencia. La virtualización de aplicaciones de escritorio sería tu solución. La tableta mediante un cliente visualizaría la ejecución de dicha aplicación en un servidor remoto con suficiente potencia y la arquitectura adecuada.

Otro ejemplo sería una gran empresa donde hay mucha contratación de empleados. El escritorio remoto permite tener uno o varios escritorios corporativos preparados y que cualquier nuevo empleado con solo instalar un cliente tenga acceso al escritorio corporativo desde cualquier ordenador, móvil o tableta.

La base de la virtualización del escritorio son aplicaciones de escritorio tradicionales corriendo en un servidor y un servicio que permite acceder a todo el escritorio o solo a algunas aplicaciones de forma remota, visualizando y operando la aplicación en el equipo cliente aunque en realidad está corriendo en el servidor.

La virtualización del escritorio nos aporta las siguientes ventajas:

- Reduce el coste del hardware al permitir que con ordenadores de pocos recursos se puedan estar ejecutando cualquier tipo de aplicación al recaer la carga en el servidor. Esto permite a su vez reducir el consumo eléctrico y por lo tanto ser una alternativa ecológica.
- Permite mejorar la seguridad de la infraestructura al reducir la complejidad de los clientes y centrar la seguridad de las aplicaciones en el servidor. Evita tener la misma aplicación instalada en muchos equipos distintos y teniendo que velar por su seguridad en cada uno de ellos.

- De resultados de lo anterior disminuye el coste de soporte al simplificar las instalaciones.
- Multiplataforma: permite que los clientes utilicen aplicaciones de distintas arquitecturas, por ejemplo Windows y GNU/Linux, mejorando así la compatibilidad del entorno empresarial.

Autoevaluación

¿Cuál de las siguientes afirmaciones es correcta?

- Una aplicación web de escritorio es una aplicación para la edición de textos en la oficina.
- Una aplicación web de escritorio es un sistema de aplicación para la integración de aplicaciones por medio de un espacio de trabajo en Internet.
- Una aplicación web de escritorio es una aplicación web que sirve como sistema operativo.
- Una aplicación web de escritorio funciona por sí sola.

Incorrecto, recuerda que eso era una aplicación ofimática web.

Correcto, podrás acceder a tus documentos y aplicaciones únicamente con la condición de tener una conexión a Internet y un navegador web.

No es la respuesta correcta, un sistema operativo es un programa o conjunto de programas que efectúan la gestión de los procesos básicos de un sistema informático y eso no se puede hacer desde un entorno web.

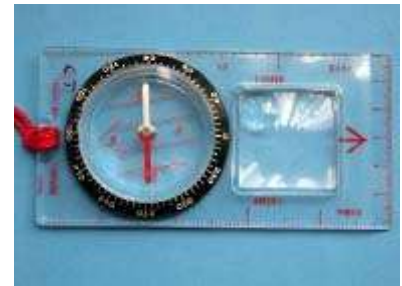
No es cierto, necesita de un navegador web para poder funcionar.

Solución

1. Incorrecto
2. Opción correcta
3. Incorrecto
4. Incorrecto

1.1.- Utilidades.

Podrás comprobar que un **escritorio virtual en la web** incluye diferentes utilidades, a continuación puedes ver cuáles son las más comunes:



- ✓ **Almacenamiento de archivos:** espacio para almacenar archivos online.
- ✓ **Aplicaciones:** integra la aplicación web de escritorio, como pueden ser un procesador de textos, hoja de cálculo, gestor de presentaciones, etc.
- ✓ **Búsqueda de escritorio:** cuenta con la presencia de un motor de búsqueda de escritorio dentro de la aplicación web de escritorio.
- ✓ **Calendario:** servirá para la gestión de la agenda electrónica.
- ✓ **Cliente de e-mail:** utilizado para la gestión de los correos electrónicos.
- ✓ **Código abierto:** algunas aplicaciones web de escritorio de código abierto, incluyen la posibilidad de que contribuyas a completarlo creando nuevos widgets.
- ✓ **Herramienta de edición de fotos:** herramienta que te permitirá editar imágenes.
- ✓ **Herramientas de colaboración-conferencia:** herramientas de colaboración online tales como VoIP, herramientas de conferencia web, etc.
- ✓ **Juegos:** Conjunto de juegos que vienen integrados con la aplicación web de escritorio.
- ✓ **Lector/agregador de RSS:** herramienta para la lectura de RSS.
- ✓ **Mensajería Instantánea:** herramienta para mensajería instantánea.
- ✓ **Mini-Navegador:** navegador web.
- ✓ **Reproductor de audio-vídeo:** dispondrás de un reproductor de medios dentro de la aplicación de escritorio web.
- ✓ **Soporte para compartir archivos:** herramienta para la compartición de archivos con otros usuarios.
- ✓ **Soporte para widgets:** herramienta para el soporte de nuevos widgets para la aplicación web de escritorio.

En los escritorios virtuales en la web podrás comprobar que su uso vía web hace que sean independientes del sistema operativo que tengas instalado en tu equipo.

Tienes que saber que algunas de estos escritorios virtuales en la web son gratuitos por completo, otros, sin embargo, son totalmente de pago. Hay algunos escritorios virtuales en la web que tienen una serie de aplicaciones gratuitas, pero para acceder por completo a todas sus aplicaciones deberás suscribirte pagando una determinada cantidad.

Para saber más

Existen diferentes alternativas de escritorios virtuales en la web, en el siguiente enlace encontrarás información sobre algunas de ellas.

[Virtualización de escritorio \(Wikipedia\)](#)

1.2.- Ventajas.

Al utilizar los escritorios virtuales web encontraras una serie de ventajas, a continuación se enumeran algunas de las ventajas con las que podrás contar.



- ✓ **Acceso.** No necesitarás descargar, instalar y configurar las aplicaciones. Podrás acceder a tu cuenta online y podrás trabajar directamente sin importar cuál es la configuración.
- ✓ **Ahorro de RAM en tu equipo.** Al ejecutar las aplicaciones del escritorio virtual web, estarás pidiendo al equipo en el que realmente se encuentra instalado el escritorio virtual web que utilice su RAM para ejecutar las aplicaciones, por lo que la **RAM de tu equipo** quedará **libre** para otras tareas.
- ✓ **Compatibilidad.** Varias tecnologías incluyendo PHP, Java, Flash, ASP y AJAX permiten un desarrollo efectivo de programas soportando la **compatibilidad multiplataforma** en todos los sistemas operativos principales.
- ✓ **Movilidad.** Podrás tener un escritorio personalizado en cada dispositivo cliente conectado, de forma que podrás acceder a tu escritorio desde cualquier lugar en el que haya un dispositivo cliente conectado. La gestión de sesiones del lado del servidor permite que los **usuarios itinerantes** accedan a sesiones desde cualquier parte.
- ✓ **Precio.** Encontrarás que los escritorios virtuales web son más baratos que el software tradicional ya que no requieren la infraestructura de distribución, soporte técnico y marketing requerido estos últimos.
- ✓ **Seguridad.** Estas aplicaciones tienen **menos probabilidad de sufrir ataques**, virus, gusanos, clientes sin parchear y vulnerabilidades. Tus datos sensibles serán almacenados en servidores seguros. La transmisión de estos datos entre el servidor y los clientes será encriptada. Debido a las características de gestión del software, la aplicación de políticas de seguridad en el lado del servidor la podrás hacer de forma más cómoda, rápida y fácil. Como administrador de la aplicación web de escritorio podrás controlar a qué aplicaciones y datos permites acceder a cada usuario.
- ✓ **Software.** Podrás asegurar que todos los usuarios estén usando las **mismas versiones** actuales de todas las aplicaciones. Los parches y actualizaciones sólo necesitan aplicarse al servidor. No hay necesidad de actualizar múltiples clientes. No te será necesario distribuir software por la red.

Autoevaluación

¿Cuál de las siguientes afirmaciones es correcta?

- Una de las ventajas de los escritorios virtuales web es que las características de las aplicaciones de las que dispones son mejores que en las aplicaciones de escritorio tradicionales.
- Unas de las ventajas de los escritorios virtuales web es que podrás asegurar que todos los usuarios estén usando las mismas versiones actuales de todas las aplicaciones.
- Una de las ventajas de los escritorios virtuales web es que nunca podrá nadie acceder a tus datos.
-

Una de las ventajas de los escritorios virtuales web es la velocidad con la que accedes a las aplicaciones.

Incorrecto, las características de las aplicaciones de las que dispones en los escritorios virtuales web todavía no son tan buenas como las características de las aplicaciones de escritorio tradicionales.

Correcto, los parches y actualizaciones sólo necesitan aplicarse al servidor, sin necesidad de actualizar cada cliente.

No es la respuesta correcta, debido a que su ambiente de trabajo es Internet, siempre tendrás la desventaja de que puedan acceder a tus datos.

No es cierto, la latencia de la red o su congestión pueden ralentizar la actividad de la aplicación web de escritorio.

Solución

1. Incorrecto
2. Opción correcta
3. Incorrecto
4. Incorrecto

1.3.- Disponibilidad.

Los escritorios virtuales web son aplicaciones en las que dispondrás de una **alta disponibilidad**.

El concepto de alta disponibilidad está muy presente en las aplicaciones web.

La alta disponibilidad (del inglés High Availability) es un protocolo de diseño del sistema informático.



La implementación y desarrollo de este protocolo asegura un cierto grado absoluto de continuidad operacional durante un período de medición dado.

Disponibilidad se refiere a la habilidad de la comunidad de usuarios y usuarias para acceder al sistema, someter nuevos trabajos, actualizar o alterar trabajos existentes o recoger los resultados de trabajos previos. Si un usuario no puede acceder al sistema se dice que está **no disponible**.

El término **tiempo de inactividad** (del inglés downtime) es usado para definir al periodo de tiempo en que el sistema no está disponible.

Desde un único dispositivo podrás **acceder** a aplicaciones de **diferentes plataformas** como Windows, Linux y Mainframe al mismo tiempo.

Los dispositivos cliente no necesitarán ser equipos con grandes **requerimientos** de hardware excepto por la tecnología **renderizada** tal como Flash/Flex/SilverLight antiguamente o simplemente HTML5 a día de hoy.

El menor tiempo de **mantenimiento** en el lado del servidor facilita lo siguiente:

- ✓ Hará que la aplicación esté disponible de forma más continuada.
- ✓ El servidor será más robusto que el cliente.
- ✓ Tendrá menor probabilidad de fallo que el equipo cliente
- ✓ La protección del servidor será más sencilla que la de los dispositivos clientes.

La **tolerancia a fallos** en las aplicaciones web de escritorio será mayor ya que si un equipo cliente falla, con reemplazarlo por otro dispositivo con conexión, tendrás resuelto el problema sin pérdida de datos.

Autoevaluación

Rellena los huecos con los conceptos adecuados.

Debido a la alta de los escritorios virtuales web, los dispositivos no necesitarán ser equipos con grandes requerimientos de excepto por tecnología renderizada tal como Flash/Flex/SilverLight.

Enviar



1.4.- Inconvenientes.

No todo son ventajas a la hora de utilizar aplicaciones web de escritorio, también encontrarás una serie de inconvenientes que puedes ver a continuación.



- ✓ **Seguridad.** Debido a que su ambiente de trabajo es Internet, siempre tendrás la desventaja de que **puedan acceder a tus datos si no están debidamente protegidos. Especial mención a mirar con lupa las políticas de privacidad de cada proveedor para ver si cumplen con el RGPD.**
- ✓ **Velocidad.** Cuando usas una aplicación web de escritorio, todo el código utilizado para su visualización en el cliente (archivos js/css, archivos Flash, etc.) **necesita ser transferido** al ordenador cliente para que pueda ser visualizado. Además, la latencia de la red o su **congestión** pueden ralentizar la actividad de la aplicación web de escritorio.
- ✓ **Características de la aplicación.** Encontrarás que muchas de las aplicaciones web de escritorio pueden **no contener todo** el conjunto de características de su respectiva aplicación tradicional de escritorio.
- ✓ **Acceso a la Red.** Para poder utilizar aplicaciones web de escritorio **necesitarás el acceso a una red.** Si tu dispositivo cliente está mal configurado o si la red es inalcanzable entonces no podrás usar la aplicación web de escritorio.
- ✓ **Control central.** Como usuario de una aplicación web de escritorio no podrás instalar aplicaciones adicionales o actualizar las ya existentes. Las actualizaciones deberán ser realizadas por un usuario administrador en la parte del servidor. Los usuarios de la aplicación web de escritorio **dependen del administrador** mientras que en un entorno tradicional de escritorio puedes instalar nuevo software o actualizaciones.

Cuando además de las aplicaciones queremos un servicio que nos mantenga un escritorio, todas las aplicaciones y los usuarios y sesiones en la nube, hablamos de escritorios virtuales web o [webtop](#), proveniente de web desktop (escritorio en inglés). Aunque tuvieron un gran auge hace unos 10 años a día de hoy han perdido fuelle en favor de agregadores de aplicaciones web que no tengan que guardar la sesión completa y así ahorrar recursos.

Existen muchos sistemas de escritorio remoto web como Cytrix, [QVD](#) y otros que se emplean para la administración centralizada de los puestos de usuario en empresas grandes y algunos comercializan servicios genéricos en la nube. En el entorno de los videojuegos se está empezando a explotar este modelo con servicios como Google Stadia, NVIDIA GeForce Now o Microsoft Project XCloud.

Los escritorios virtuales web tienen el conjunto de ventajas e inconvenientes que desarrollamos en el apartado de escritorios virtuales más adelante en este tema.

2.- Trabajando con la aplicación web de escritorio.

Caso práctico

Inmaculada y Chema están buscando aplicaciones web para su firma de abogacía. La firma quiere experimentar con el concepto y conocer sus ventajas e inconvenientes.

Han decidido probar [Sandstorm.io](https://sandstorm.io) como prueba de concepto para ver la facilidad en la incorporación de aplicaciones y la compartición de los datos generados por las mismas. Dado que tienen un modo de demostración, les permitirá evaluar si merece la pena crear posteriormente una infraestructura propia para la compañía o prefieren irse a servicios ya cerrados como los [rollapp](https://rollapp.com) u otros.

Inmaculada y Chema les van a ayudar a probar este piloto.



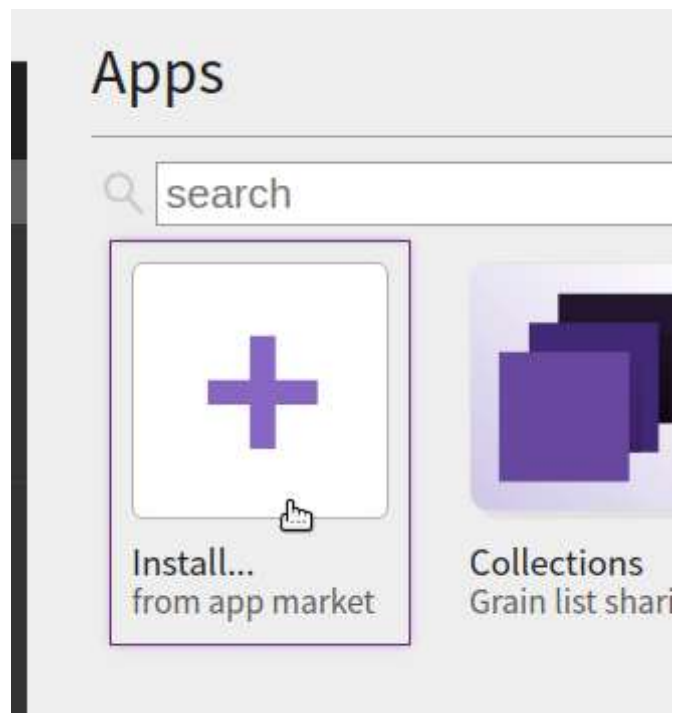
En este apartado profundizarás en la forma de trabajo de las aplicaciones web, la forma de desplegarlas y usarlas.

2.1.- Gestión de software.

Para poder sacar todo el rendimiento posible sandstrom.io, puedes instalar nuevas aplicaciones sobre el panel de control inicial.

Para mantener los cambios en tu escritorio tras [iniciar la demostración](#)(botón Demo) te recomendamos iniciar sesión con una cuenta de google, gitHub o crearte una cuenta en la plataforma (en la esquina superior derecha, dar al desplegable de "Create account") Recomendamos hacerlo desde Google Chrome para darle a la opción de traducción automática, ya que desafortunadamente todavía no está disponible en castellano.

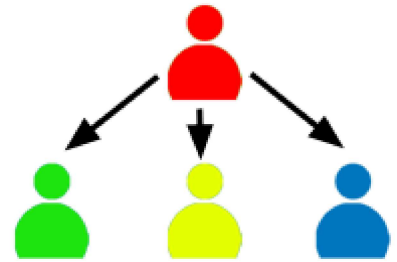
Para añadir una aplicación a tu escritorio sandstorm.io solo tendrás que dar al primer de tu escritorio icono con el símbolo + y elegir entre decenas de ellas. Varás desde aplicaciones para notas, cálculos, correo web, código colaborativo hasta páginas web con wordpress



2.2.- Gestión de usuarios.

Lo más interesante de las aplicaciones desplegadas en sandstorm.io es que los datos generados en ellas puedan ser compartidos por varios usuarios de tu empresa.

Aquí es donde el haber entrado en sandstorm.io con una cuenta, bien sea creada en la propia plataforma, de google o de github, te permitirá mantener tus datos y compartirlos.



Tienes varias opciones para compartir tus datos. Te aconsejamos empezar con una aplicación básica como Etherpad para tomar notas de forma colaborativa (precursor de google docs) Tras crear tu documento y dar al botón de "+Share Access" verás las siguientes opciones:

1. Get shareable link: te crea un enlace y cualquier persona a la que se lo envíes podrá visualizar tu nota. Pero además en el desplegable de tendrás tres posibilidades:
 1. Can view: puede ver el documento pero no editarlo.
 2. Can comment: puede ver el documento, no editarlo pero sí añadir comentarios.
 3. Can edit: puede ver y modificar el documento.
2. Send an invite: te permite especificar las direcciones de correo electrónico de las personas a las que invitas a colaborar en el documento.

3.- Escritorios y aplicaciones virtualizados

Virtualización de escritorio

Aunque podríamos conseguir la virtualización del escritorio con cualquier producto de escritorio remoto, existen productos para automatizar los despliegues y empresas que ofrecen el servicio ya implantado en sus servidores de internet (la nube)

En este curso no vamos a abordar la instalación de un servicio de virtualización de escritorio por dos razones. La primera es que hay muy pocos productos libres de virtualización de escritorio que permitan un despliegue propio gratuito de los mismos en nuestros propios servidores, la segunda es que la complejidad de dichos despliegues excede los objetivos de este curso. Ejemplos de productos de virtualización de escritorio son:

- [Eyeos](#) mantuvo cierto tiempo en [eyesos.org](#) un producto libre y su evolución [open365](#) fue desplegada por Telefónica durante dos años un piloto operativo y gratuito pero a día de hoy (2020) no conocemos ningún proveedor que lo esté implementando.
- [QVD](#), [Ulteo](#), [EvaOS](#) y otros centrados en el sistema operativo GNU/Linux.
- Citrix xenApp y Microsoft Remote Desktop Services, entre otros, para el caso de aplicaciones Windows.

Como ejemplos de empresas que nos ofrecen el servicio ya desplegado y operativo en sus infraestructuras bajo el modelo de escritorio como servicio (DaaS desktop as a service) donde se paga por el tiempo de uso, estarían:

- [Amazon Workspaces](#)
- [Citrix - Managed Desktops](#)
- [Microsoft Virtual Desktop](#)
- [VMware - Horizon Cloud](#)
- [V2Cloud](#)
- [Itopia](#)
- [Cloudalize DaaS](#)
- [dinCloud](#)
- [EvolveIP Workspaces](#)
- Y los servicios especializados en acceso remoto a juegos:
 - [Nvidia Gforce Now](#)
 - [Google Stadia](#)
 - [Microsoft xCloud](#)

Una vez más, dado que son servicios donde estarán alojados datos personales, conviene revisar en cada caso su nivel de cumplimiento del Reglamento General de Protección de Datos (RPGD, en inglés GDPR) Algunos de ellos están pensados para poder implantarse en una o varias de las infraestructuras de máquinas virtuales en la nube disponibles, notablemente: Amazon AWS, Microsoft Azure y Google Cloud Services. Algunos servicios distinguen entre el escritorio remoto persistente y no persistente. El primero asegura que en cada conexión se mantengan los datos y aplicaciones de la sesión, mientras que en el segundo modelo cada sesión empieza desde cero, consumiendo menos recursos pero con el inconveniente de no mantener el estado de las sesiones.

Para saber más

Virtualización de escritorio en la Wikipedia:

https://es.wikipedia.org/wiki/Virtualizaci%C3%B3n_de_escritorio

4.- Las aplicaciones de correo

Caso práctico

La firma de abogacía se ha puesto en contacto con la consultoría de Inmaculada y Chema para evaluar el método óptimo para la gestión del correo electrónico de su empresa.

Los responsables de bufete creen que necesitan una aplicación avanzada y con posibilidades de gestión tanto cuando están conectados como cuando no lo están.

Inmaculada y Chema han sopesado la posibilidad de recomendarles una aplicación de escritorio tradicional para la gestión de correo electrónico y se han decantado por Thunderbird al ser libre y gratuita.

Lo primero que tienen que hacer Inmaculada y Chema es explicarle a la gerencia de la firma de abogacía cuales son las ventajas y los inconvenientes que les ha animado a elegir una aplicación de escritorio para la gestión de su correo electrónico.



En este apartado aprenderás las diferencias entre un servicio de correo electrónico vía web y una aplicación de escritorio para gestionar el correo. Sabrás cuáles son las **ventajas** y los **inconvenientes** de utilizarlas, además de aprender a **instalarla** y **configurarla**.

4.1.- Ventajas y desventajas.

Las **aplicaciones de correo electrónico web** te proveerán de un servicio con el que podrás acceder a tu cuenta de correo electrónico a través de una página web utilizando un navegador y sin descargar los mensajes a tu propio ordenador.

Este servicio te será muy útil ya que, al igual que ocurre con las aplicaciones web que has visto hasta el momento, podrás leer, enviar y organizar tu correo electrónico desde cualquier ordenador, contando únicamente con un **navegador** web y con una **conexión** a Internet.

La **privacidad** de los usuarios de estos servicios de correo electrónico web se lleva a cabo mediante la utilización de nombres de **usuario** y **contraseña** únicos.

Al utilizar este tipo de aplicaciones te encontrarás con ventajas y desventajas, a continuación puedes ver algunas de ellas.

Ventajas

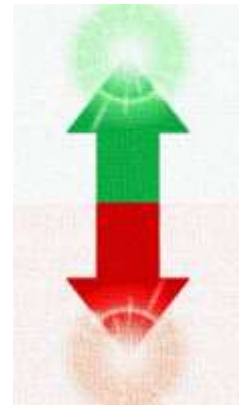
- ✓ Podrás leer, escribir y enviar correos electrónicos desde **cualquier sitio** usando únicamente un navegador y una conexión a Internet.
- ✓ **No será necesario que descargues** los correos electrónicos a tu equipo para poder leerlos.

Desventajas

- ✓ Deberás **estar conectado a Internet** mientras lees y escribes los mensajes, además, cuando la conexión sea lenta puedes tener dificultades a la hora de enviar los mensajes.
- ✓ Los servidores de correo electrónico web comerciales ofrecen **espacio limitado** para el almacenamiento de los mensajes y tendrás que soportar, a veces, la molesta **publicidad** en los mensajes.
- ✓ Los mensajes enviados por correo electrónico web **ocupan más espacio** que los escritos en el cliente de correo tradicional ya que el mensaje se envuelve en código HTML, por lo que hace **más lento** su envío y recepción.

Por el contrario una aplicación de correo de escritorio como Outlook, Thunderbird o Evolution tendrán estas otras características:

- ✓ Podrás leer, escribir y enviar correos electrónicos **solo** desde las máquinas en las que hayas instalado y configurado el programa en local.
- ✓ Será necesario descargar los correos electrónicos a tu equipo para poder leerlos, pero esta operación es más rápida que verlos vía web ya que los mensajes no se envuelven en código HTML adicional y así su envío y recepción es más rápido.
- ✓ Podrás trabajar sobre borradores aunque no **estés conectado a Internet** y se envíen automáticamente cuando recuperes la conexión.
- ✓ No tendrás que soportar la molesta **publicidad** en la página web de acceso al correo ya que accedes directamente a los mensajes.
- ✓ Podrás gestionar varias cuentas de correo de una manera muy intuitiva con una clara separación entre ellas pero pudiendo trasvasar mensajes entre las cuentas sean te sea necesario.



Modelos híbridos: desde hace unos años algunas compañías ofrecen la potencia de las aplicaciones de correo de escritorio pero en un entorno web accesible desde cualquier parte, ejemplos de ellos son:

- Office365 de Microsoft que incluye outlook vía web y posibilidad de autenticación en dominios.
- Servidores de correoweb libres como Squirrel, RoundCube, Horde y muchos otros. En sandstorm.io puedes probar Roundcube y muchos alojamientos web ofrecen uno o varios de estos productos. La ventaja de esta opción es no atarse a una sola empresa y poder gestionar el correo de tu compañía sin miedos a migrar las cuentas entre varios proveedores distintos.

4.2- Instalación de una aplicación de escritorio para correo en local

La aplicación de correo [Thunderbird](#) es desarrollada por la fundación Mozilla y te permite gestionar cuentas de cualquier proveedor de correo, incluyendo gmail y muchos otros. También te permite gestionar cuentas de mensajería instantánea, calendarios, citas, canales de noticias, etc. Puedes tener muchas cuentas de correo, gestionar sus carpetas y transferir mensajes de unas a otras. Una aplicación equivalente pero privativa y de pago es Microsoft Outlook.

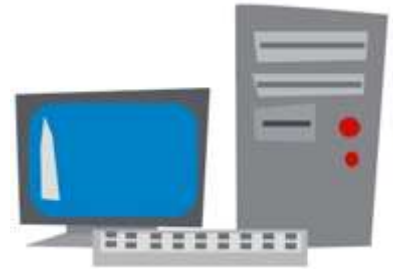


En la [página de descarga de Thunderbird](#) dispones de versiones para todos los sistemas operativos de escritorio. Puedes realizar la instalación como administrador y así luego cada usuario podrá utilizar la aplicación con su configuración propia.

4.3.- Configuración.

Para poder utilizar Thunderbird deberás **configurar** los tus cuenta de correo. Necesitarás obtener de tu proveedor (por ejemplo gmail) los siguientes datos:

- Servidor IMAP: máquina a la que se conectará Thunderbird para recibir los correos. La ventaja de este protocolo es que los mensajes se mantienen en el servidor y solo descarga al cliente local lo necesario para acelerar la experiencia de usuario y permitir cierto uso sin conexión. Permite organizar el correo en carpetas en el propio servidor.
- Servidor SMTP: usado para el envío de los correos.



Al configurar una cuenta de correo Thunderbird suele adivinar estos datos para el caso de los proveedores de correo más conocidos, basta con que le des tu dirección de correo y la contraseña para que Thunderbird lo autoconfigure correctamente.

Algunos proveedores necesitan que actives el acceso IMAP para que Thunderbird pueda funcionar correctamente. En el caso de google el proceso sería el siguiente:

Iniciar sesión en gmail en un navegador web y acceder a la rueda dentada de la parte superior de la página y hacer clic en el hipervínculo **Configuración de correo**. Así abrirás la configuración de tu cuenta de Gmail: si pulsas en la pestaña **Reenvío y correo POP/IMAP**, podrás activar las **descargas** de acceso IMAP necesarias para el uso de la cuenta en Thunderbird.

Para saber más

En la [ayuda de Thunderbird](#) tienes la descripción completa del proceso de añadir una nueva cuenta de correo

Anexo.- Licencias de recursos.

Licencias de recursos utilizados en la Unidad de Trabajo.

Recurso (1)	Datos del recurso (1)	Recurso (2)	Datos del recurso (2)
	<p>Autoría: Stockbyte. Licencia: Uso educativo no comercial para plataformas públicas de formación profesional a distancia. Procedencia: CD-DVD Num. V43.</p>		<p>Autoría: Stockbyte. Licencia: Uso educativo no comercial para plataformas públicas de formación profesional a distancia. Procedencia: CD-DVD Num. V43.</p>
	<p>Autoría: Stockbyte. Licencia: Uso educativo no comercial para plataformas públicas de formación profesional a distancia. Procedencia: CD-DVD Num. V43.</p>		<p>Autoría: Stockbyte. Licencia: Uso educativo no comercial para plataformas públicas de formación profesional a distancia. Procedencia: CD-DVD Num. CD233.</p>
	<p>Autoría: Stockbyte. Licencia: Uso educativo no comercial para plataformas públicas de formación profesional a distancia. Procedencia: CD-DVD Num. V43.</p>		